

- LA SANTÉ DE LA MÈRE ET DE L'ENFANT DANS LA DRÔME

Données 2011



- Données issues des certificats de santé du 8^{ème} jour

- L A
D R O
M E -

LE DÉPARTEMENT

ors 
RHÔNE-ALPES
Observatoire
Régional
de la Santé

-SOMMAIRE

P.3 - ÉDITO

P.4 - CONTEXTE PÉRINATAL DANS LA DRÔME

P.5 - CERTIFICATS DE SANTÉ DU 8^{ÈME} JOUR (CS8)

P.6 - CARACTÉRISTIQUES DES MÈRES

P.6 - GROSSESSE

P.7 - ACCOUCHEMENTS

P.8 - SANTÉ DES ENFANTS



-ÉDITO

Au rang des priorités du Département de la Drôme figurent les politiques de la santé et de l'enfance, mises en œuvre notamment par le biais des centres de Protection maternelle et infantile (PMI). Leur personnel veille à la santé des futures mères et des jeunes enfants, à l'épanouissement des parents, agit au quotidien pour prévenir, conseiller, accompagner. Par ailleurs, les bilans de santé qu'il effectue dans les écoles maternelles auprès des 3-4 ans complètent efficacement les données des certificats de santé.

Ces certificats de santé, notamment ceux du 8e jour dont il est ici question, permettent d'assurer le suivi individuel de la santé des nourrissons et d'identifier les familles susceptibles de recevoir une aide personnalisée. Ils jouent également un rôle important de surveillance sanitaire et sociale, puisqu'ils permettent de dresser un état du territoire et de connaître les besoins locaux. Leur exploitation statistique est prise en compte pour définir les politiques départementale et nationale de santé publique.

Ces données constituent un matériau précieux pour dresser la cartographie des pratiques liées à la natalité sur l'ensemble de notre territoire. En transmettant les certificats de santé, toutes les équipes de maternités et les médecins assurant le suivi des mères et de leurs enfants prennent une part active à l'amélioration de la prévention et à la promotion de la santé en Drôme. Nous les remercions chaleureusement de participer ainsi à cette collecte indispensable pour notre politique départementale de santé publique.

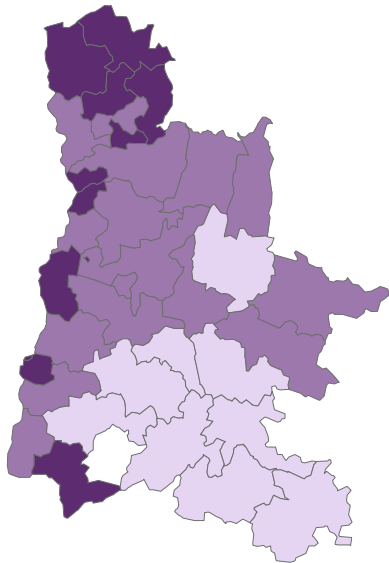
Didier GUILLAUME
Président du Conseil général
Vice-président du Sénat

Alain GENTHON
Vice-président chargé du social,
de la santé et des solidarités humaines

-CONTEXTE PÉRINATAL DANS LA DRÔME

- 5 978 naissances en 2011
- Augmentation du nombre de naissances
- Taux de natalité : 12,3 naissances pour 1 000 habitants
- Indice Conjoncturel de Fécondité (I.C.F.) : 2,12
- Taux de mortalité infantile : 3 décès avant 1 an pour 1 000 naissances vivantes

Taux de natalité par canton en 2011 (pour 1 000 habitants)

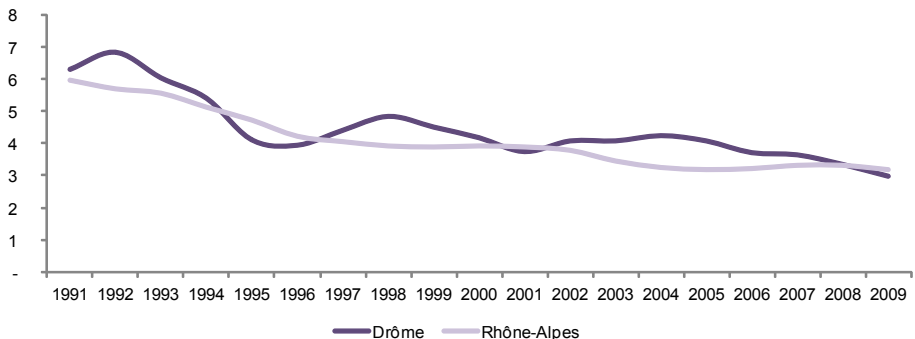


Source : Insee 2009, Etat Civil 2011, exploitation ORS

Légende

- moins de 9 pour mille
- de 9 à 13 pour mille
- plus de 13 pour mille

Evolution du taux de mortalité infantile depuis 1991 (pour 1 000 naissances)



Source : Insee, Etat civil – exploitation ORS

-CERTIFICATS DE SANTÉ DU 8^{ÈME} JOUR (CS8)

- 5 440 CS8 reçus concernant les enfants nés en 2011
- Taux de réception : 91%
- 97% des CS8 remplis par un pédiatre
- 77% de naissances dans la Drôme
- 23% de naissances hors du département

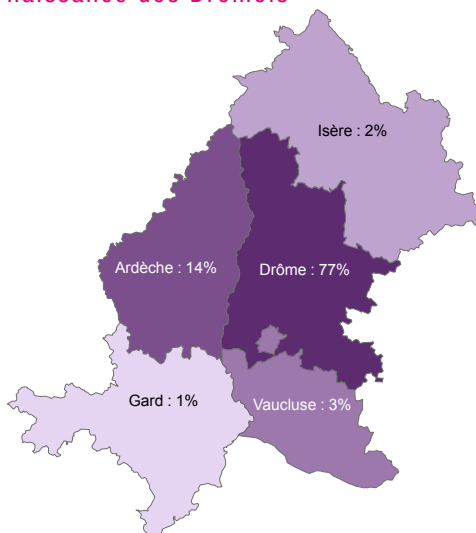
Nombre de CS8 reçus par maternité dans la Drôme

Nom maternité	Niveau maternité*	CS8 reçus
Centre Hospitalier de Die	1	111
Centre Hospitalier de Montélimar	2a	1 186
Centre Hospitalier de Romans-sur-Isère	2a	1 209
Centre Hospitalier de Valence	2b	1 663
Total naissances dans la Drôme (77% des CS8 reçus)		4 169

Source : Département de la Drôme

* Les maternités de niveau 1 disposent d'une unité obstétrique. Les maternités de niveau 2 disposent d'une unité d'obstétrique et d'une unité de néonatalogie (2a). Les maternités de niveau 2b disposent, en plus, de lits de néonatalogie et de lits de soins intensifs.

Répartition du lieu de naissance des Drômois



Source : Département de la Drôme, exploitation ORS Rhône-Alpes

-CARACTÉRISTIQUES DES MÈRES

- Âge moyen : 29 ans et 9 mois
- Âge moyen des primipares : 27 ans et 8 mois
- 56,5% des femmes ayant accouché ont 2 enfants et plus
- 67% des femmes avaient un emploi à la fin de leur grossesse
- 7,4% des femmes étaient au chômage à la fin de leur grossesse

-GROSSESSE

- Déclaration tardive : 2%
- Moins de 3 échographies : 2% (2010)
- Préparation à l'accouchement : 50%
- Pathologies pendant la grossesse : 10,5%
- Consommation alcool : 0,5%
- Consommation de tabac : 15%

Part de femmes ayant suivi une préparation à la naissance (en %)

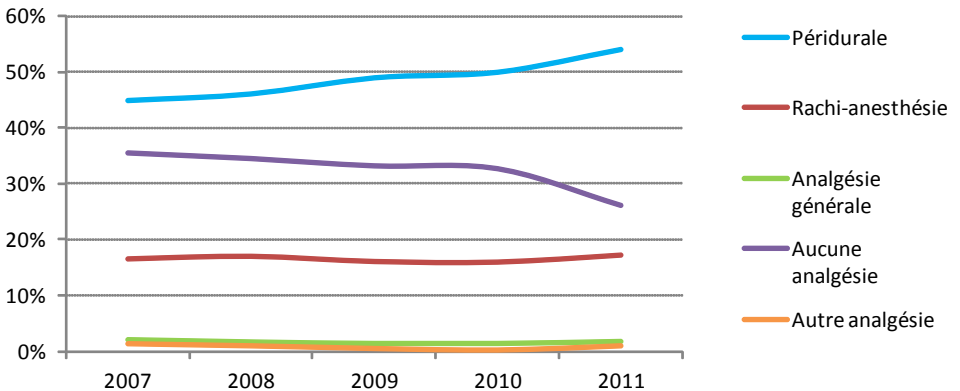
	2007	2008	2009	2010	2011
Drôme	44,2%	45%	46%	48%	49,7%
France (CS8)	45,8%	46%	47%	47%	

Source : Département de la Drôme, Drees

-ACCOUCHEMENTS

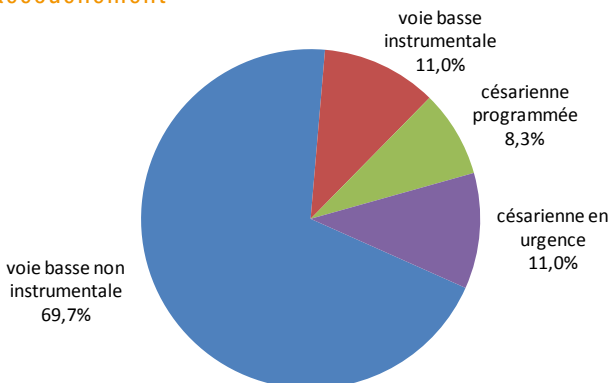
- Présentation céphalique au moment de l'accouchement : 95%
- Début du travail spontané : 74%
- Péridurale ou rachi-anesthésie : 74%
- Augmentation de l'utilisation de la péridurale et baisse des accouchements sans analgésie
- Accouchements par voie basse non instrumentale : 70%
- Accouchements par césarienne : 19%

Evolution des différents types d'analgésie



Source : Département de la Drôme, exploitation ORS Rhône-Alpes

Modes d'accouchement

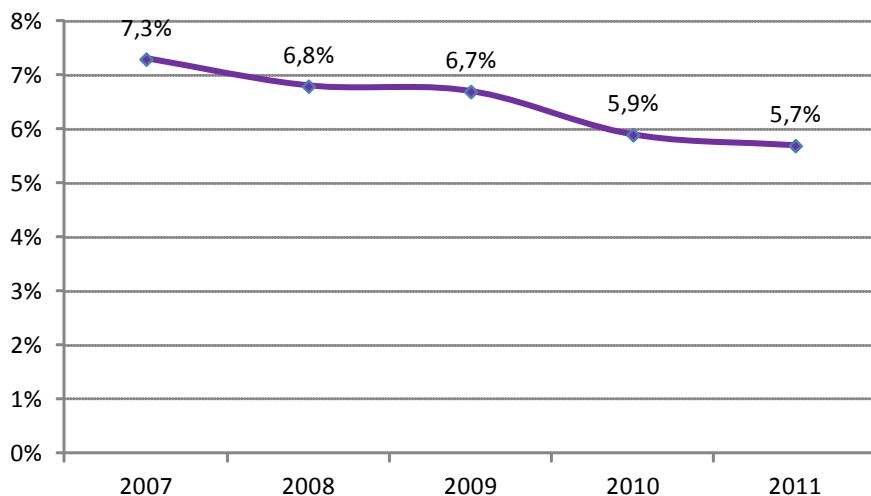


Source : Département de la Drôme, exploitation ORS Rhône-Alpes

-SANTÉ DES ENFANTS

- 3,3% de naissances multiples
- Taille moyenne : 49,3 cm
- Poids moyen : 3 281 grammes
- Hypotrophie (< 2500 g) : 6%
- Naissances prématurées : 5,7%
- 5,4% d'enfants transférés
- Allaitement à la maternité : 70%

Evolution des naissances prématurées dans la Drôme



Source : Département de la Drôme, exploitation ORS Rhône-Alpes

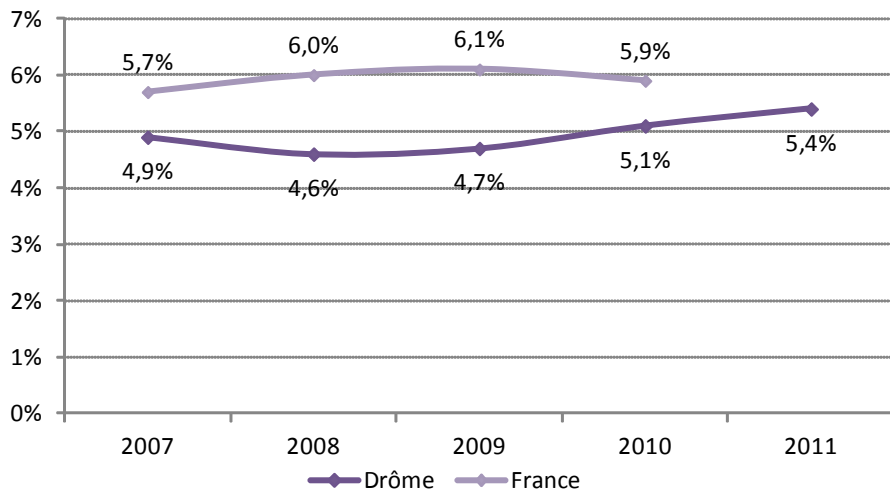
Naissances prématurées dans la Drôme en 2011

Très grands prématurés (nés < 28 SA*)	0,20%
Grands prématurés (nés entre 28 SA* et 32 SA*)	0,70%
Prématurés (nés entre 33 et 36 SA*)	4,80%
Total naissances prématurées	5,70%

* SA = semaines d'aménorrhée

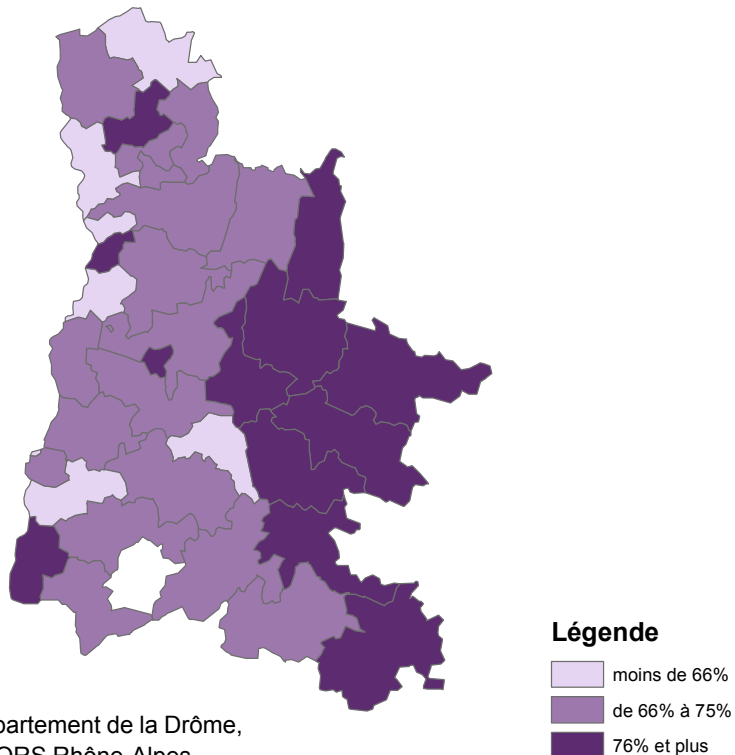
Source : Département de la Drôme

Evolution de la part des enfants transférés ces 5 dernières années



Source : Département de la Drôme, exploitation ORS Rhône-Alpes

Taux d'allaitement maternel à la maternité en 2011 (en %)



Source : Département de la Drôme, exploitation ORS Rhône-Alpes

- L A
D R O
M E -

DÉPARTEMENT DE LA DRÔME

Direction des Solidarités

13 avenue Maurice Faure - BP 81132 - 26011 Valence Cedex

Tél. 04 75 79 70 00 - www.ladrome.fr